



L'ajustement exact AVENTOS

Les étapes les plus importantes d'un seul coup d'œil

L'important, c'est la précision du réglage





Grâce à AVENTOS, les portes relevables s'ouvrent avec une simplicité enfantine et se referment en un harmonieux mouvement. Pour profiter de ces propriétés spécifiques d'AVENTOS, un réglage précis est nécessaire :

- sur le réservoir de force pour l'arrêt en continu
- pour un splendide schéma des jeux grâce à un réglage confortable par vis sans fin

Sommaire

- 4 AVENTOS HF
pour portes relevables pliantes
- 8 AVENTOS HS
pour portes relevables basculantes
- 12 AVENTOS HL
pour portes relevables parallèles
- 14 AVENTOS HK
pour portes relevables pivotantes
- 16 AVENTOS HK-S
pour petites portes relevables pivotantes

AVENTOS HF

1. Arrêt en continu

À l'aide de la **visseuse électrique**, régler le réservoir de force de telle sorte que les portes relevables s'arrêtent dans chaque position souhaitée.



Si ...

... la porte relevable remonte



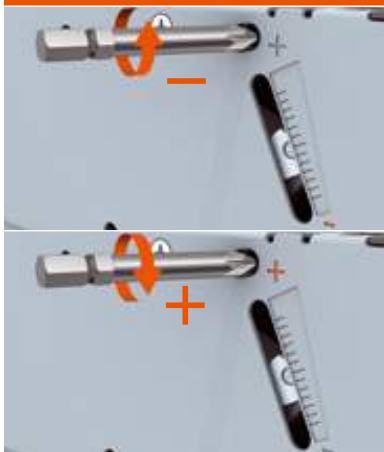
lorsqu'on la relâche :

... la porte relevable s'abaisse



lorsqu'on la relâche :

Alors ...



Toujours utiliser une visseuse électrique (embout Pozidriv®, taille 2, longueur 39 mm) pour régler le réservoir de force au poids correspondant de la face.



AVERTISSEMENT

Toujours respecter les consignes de sécurité relatives aux ferrures AVENTOS.



2. Schéma des jeux en haut

Régler le schéma des jeux en 3 dimensions (hauteur, latéral, inclinaison des deux faces) à l'aide du **tournevis à lame cruciforme** sur la charnière supérieure CLIP top.



Si ...



Alors ...



Pour le réglage, ouvrir la patte sur le bras télescopique (voir page 7)

AVENTOS HF

3. Schéma des jeux en bas

Régler le schéma des jeux en 3 dimensions (hauteur, latéral, inclinaison de la face inférieure) à l'aide du tournevis à lame cruciforme.



Si ...



Alors ...



Pour le réglage, ouvrir la patte sur le bras télescopique (voir page 7)

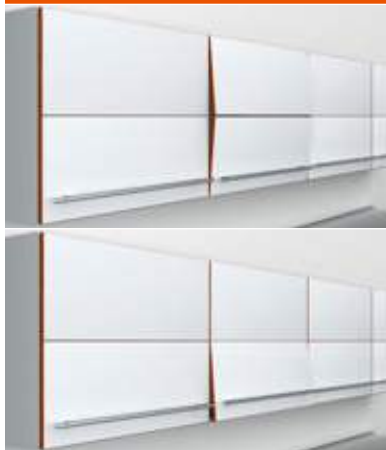


4. Alignement des faces

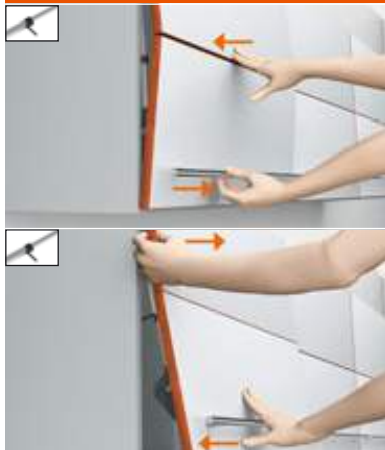
Optimiser ensuite le positionnement vertical des portes relevables. Pour cela, appliquer une légère pression sur les faces avec les paumes des mains.



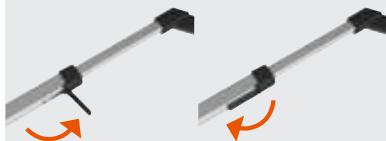
Si ...



Alors ...



i Remarque



Pour chaque opération de réglage, ouvrir, puis fermer la patte sur le bras télescopique.

AVENTOS HS

1. Arrêt en continu

À l'aide de la **visseuse électrique**, régler le réservoir de force de telle sorte que la porte relevable s'arrête dans chaque position souhaitée.



Si ...

... la porte relevable remonte



lorsqu'on la relâche :

... la porte relevable s'abaisse



lorsqu'on la relâche :

Alors ...



Toujours utiliser une visseuse électrique (embout Pozidriv®, taille 2, longueur 39 mm) pour régler le réservoir de force au poids correspondant de la face.



AVERTISSEMENT

Toujours respecter les consignes de sécurité relatives aux ferrures AVENTOS.



2. Schéma des jeux

Régler le schéma des jeux en 3 dimensions (hauteur, latéral, inclinaison) à l'aide du tournevis à lame cruciforme.



Si ...



Alors ...



Utilisations variées





AVENTOS HL

1. Arrêts en continu

À l'aide de la **visseuse électrique**, régler le réservoir de force de telle sorte que la porte relevable s'arrête dans chaque position souhaitée.



Si ...

... la porte relevable remonte



lorsqu'on la relâche :

... la porte relevable s'abaisse



lorsqu'on la relâche :

Alors ...



Toujours utiliser une visseuse électrique (embout Pozidriv®, taille 2, longueur 39 mm) pour régler le réservoir de force au poids correspondant de la face.



AVERTISSEMENT

Toujours respecter les consignes de sécurité relatives aux ferrures AVENTOS.

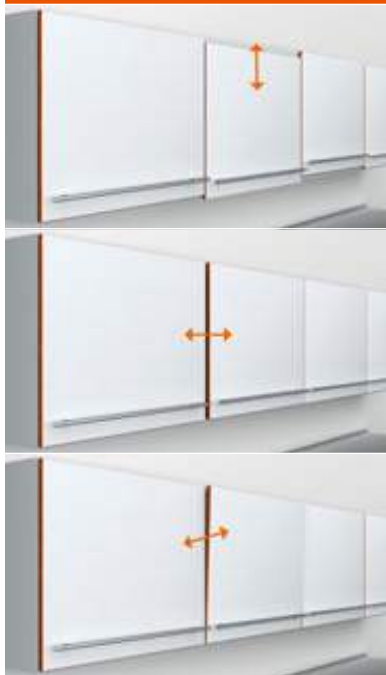


2. Schéma des jeux

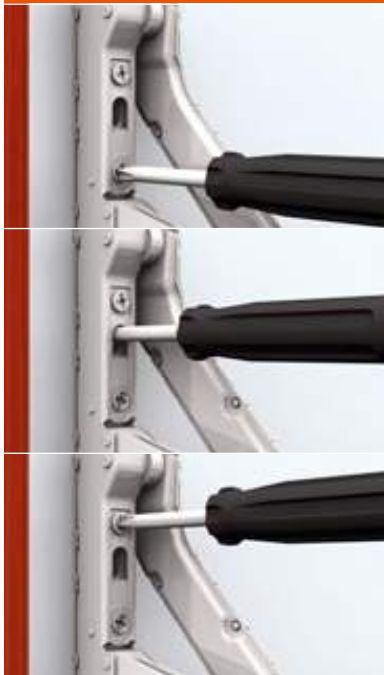
Régler le schéma des jeux en 3 dimensions (hauteur, latéral, inclinaison) à l'aide du tournevis à lame cruciforme.



Si ...



Alors ...



AVENTOS HK

1. Arrêts en continu

À l'aide de la **visseuse électrique**, régler le réservoir de force de telle sorte que la porte relevable s'arrête dans chaque position souhaitée.



Si ...

... la porte relevable remonte



lorsqu'on la relâche :

... la porte relevable s'abaisse



lorsqu'on la relâche :

Alors ...



Toujours utiliser une visseuse électrique (embout Pozidriv®, taille 2, longueur 39 mm) pour régler le réservoir de force au poids correspondant de la face.



AVERTISSEMENT

Toujours respecter les consignes de sécurité relatives aux ferrures AVENTOS.



2. Schéma des jeux

Régler le schéma des jeux en 3 dimensions (hauteur, latéral, inclinaison) à l'aide du tournevis à lame cruciforme sur le bras.



Si ...



Alors ...



AVENTOS HK-S

1. Arrêts en continu

À l'aide de la **visseuse électrique**, régler le réservoir de force de telle sorte que la porte relevable s'arrête dans chaque position souhaitée.



Si ...

... la porte relevable remonte



lorsqu'on la relâche :

... la porte relevable s'abaisse



lorsqu'on la relâche :

Alors ...



Toujours utiliser une visseuse électrique (embout Pozidriv®, taille 2, longueur 39 mm) pour régler le réservoir de force au poids correspondant de la face.



AVERTISSEMENT

Toujours respecter les consignes de sécurité relatives aux ferrures AVENTOS.



2. Schéma des jeux

Régler le schéma des jeux en 3 dimensions (hauteur, latéral, inclinaison) à l'aide du tournevis à lame cruciforme sur le bars.



Si ...



Alors ...



Perfecting motion



Notre conception du mouvement

Grâce à Blum, l'ouverture et la fermeture de meubles deviennent un véritable événement et accroissent le confort de mouvement dans la cuisine. Plusieurs milliers de collaborateurs travaillent dans le monde entier à la mise en oeuvre du mouvement parfait. Nous plaçons toujours l'utilisateur de cuisine et ses besoins au centre de nos préoccupations. Ce n'est que lorsque sa satisfaction est durable, que la nôtre s'exprime. Cette philosophie profite à tous nos partenaires, participants actifs au processus de création d'un meuble.

Depuis plus de 50 ans, la qualité est la devise prioritaire lors du développement et de la fabrication de nos produits. Nos systèmes de ferrures savent convaincre grâce à des fonctions astucieuses, un design apprécié et une longue durée de vie. Ils doivent déclencher l'enthousiasme et transmettre la fascination du mouvement parfait. Pour notre gamme de prestations de service, nous avons également placé la barre très haut. Cette offre doit nous permettre d'aider au mieux nos partenaires.

Afin de pouvoir travailler de manière ciblée à tous les niveaux, nous sommes en dialogue constant avec les utilisateurs de cuisines et nous échangeons régulièrement nos expériences avec les fabricants de cuisine, les artisans et les revendeurs.

Sous réserve de modifications techniques et de programmes.
Tous les contenus sont soumis au copyright de Blum.
Printed in Austria · IDNR: 469,465.6 · EP-111/1 FR-AL/01.12-1

Julius Blum GmbH
Fabr. de ferrures
6973 Höchst, Autriche
Tél. : +43 5578 705-0
Fax : +43 5578 705-44
E-Mail : info@blum.com
www.blum.com



 **blum**®